

# BUDA+



Terugblik op het eerste netwerkmoment

## SAMEN VOOR EEN AMBITIEUS BUDA

*Sinds begin 2018 werkt het studiebureau 1010 Architecture Urbanism - in samenwerking met IDEA Consult, TML en Witteveen+Bos - in opdracht van de provincie Vlaams-Brabant aan de Optimalisatiestudie BUDA+. Bedoeling is te komen tot een gemeenschappelijke visie waar alle partners achter staan. Om al die verschillende ambities te verenigen, komen bedrijven, gebruikers en bewoners samen op netwerkmomenten.*

Op 23 mei 2018 vond het eerste geslaagde netwerkmoment plaats. Een vijftigtal bedrijven, overheden en andere belanghebbenden verzamelden tijdens een lunchmeeting. Die begon met de ondertekening van de samenwerkingsovereenkomst van het reconversieproject BUDA+ door de verschillende partners.

Daarna bogen de deelnemers zich in werkgroepen over drie thema's:

- Intelligente infrastructuur: hoe organiseren we de mobiliteit en het transport?
- Een stedelijke werkstad: hoe geven we nieuwe economie en aandacht voor circulariteit een plaats?
- Raamwerk voor natuur: hoe biedt de klimaatopgave kansen en werken we aan een aangename werkomgeving?



© vzw De Rand

### GEDEELDE PRIORITEITEN

Uit de besprekingen kwamen enkele prioriteiten en gedeelde ambities naar voor.

De deelnemers willen:

- De kansen die het Kanaal Brussel-Zeeschelde biedt beter benutten (voor goederentransport, een waterbus ...).
- Zoeken naar een locatie voor een gedeelde kaai.
- De mobiliteit van vrachtwagens waarborgen.
- Het conflict tussen vracht- en fietsverkeer oplossen.
- De 'missing links' in de gebrekkige fietsinfrastructuur aanpakken.
- Het aanbod openbaar vervoer verbeteren.
- Zoeken naar mogelijkheden voor de circulaire economie, met aandacht voor kortgeschoolden.
- Inzetten op meer voorzieningen, een grotere aantrekkelijkheid, veiligheid en sociale controle.
- Groen inzetten voor een aangename (werk)omgeving.
- Vervuiling, geuroverlast en de problematiek van fijn stof aanpakken.

Verschillende bedrijven gaven aan om graag ook zelf de handen uit de mouwen te steken en te investeren in het gebied. De deelnemers waren alvast erg benieuwd naar het verdere verloop en het resultaat van de optimalisatiestudie.



# OPTIMALISATIESTUDIE BUDA+: EEN STAND VAN ZAKEN

Iedereen die betrokken is bij de reconversie van BUDA is het eens over waar de prioriteiten liggen: een visie over de ontsluiting, een aantrekkelijke en kwaliteitsvolle inrichting, een planologisch kader om de komende jaren te kunnen investeren. De Optimalisatiestudie BUDA+ buigt zich over deze prioriteiten en stemt projecten op elkaar af, met concrete resultaten op het terrein tot gevolg.

Het studiegebied strekt zich uit over twee gewesten en drie gemeenten. De kerngroep die de studie begeleidt, telt vertegenwoordigers van de verschillende besturen en stakeholders die de belangen van de bedrijven vertegenwoordigen. Samen werken ze aan een gemeenschappelijke ruimtelijke beleidsvisie. Daarvoor heeft de kerngroep alvast een lijst van collectieve uitdagingen uitgewerkt. Het is nu aan het studiebureau om de mogelijke oplossingen voor deze uitdagingen te onderzoeken.

## MOBILITEIT EN GROEN

Veel aandacht gaat naar de mobiliteit. Hoe kan het vrachtverkeer vlot worden georganiseerd zonder nega-

tieve impact op de woonkernen van de aanpalende gemeenten? Hoe kan het goedertransport over het water aan belang winnen? Hoe kunnen de 'missing links' in het fietsnetwerk worden weggewerkt? En hoe kan BUDA beter worden ontsloten met het openbaar vervoer? Het studiebureau werkt ook aan een raamwerk voor de blauwgroene structuur. De groene ruimtes werden geïnventariseerd en in de lente van 2019 brengt het bureau de ecologische potenties beter in beeld. Aan de hand daarvan wordt bekeken welke ingrepen nodig zijn om BUDA beter te laten scoren op het vlak van omgevingskwaliteit en biodiversiteit.

## WERVENDE WERVEN

In het voorjaar start het onderzoekstraject 'de wervende werven' waarbij de (her)ontwikkelingsmogelijkheden van een aantal bouwblokken worden onderzocht. Dit onderzoek verloopt op een participatieve manier: in overleg met de betrokken grondeigenaars en gebruikers van de terreinen en gebouwen. Met dit traject willen we de ruimtelijke behoeften van de huidige en toekomstige gebruikers beter begrijpen, en samen zoeken naar oplossingen om de beschikbare ruimte efficiënter te gebruiken. De aanbevelingen en lessen die getrokken worden, worden verankerd in planologische instrumenten voor de hele zone BUDA.

**Beleidsverantwoordelijke:**  
gedeputeerde Ann Schevenels

**Contactpersoon:**  
Katrien Coremans  
dienst ruimtelijke planning  
provincie Vlaams-Brabant  
ruimtelijkeplanning@vlaamsbrabant.be

**Meer info op:**  
[www.topnoordrand.be](http://www.topnoordrand.be)



# BUDA EEN HOTSPOT OP OPEN BEDRIJVENDAG

Vijf bedrijven in de zone BUDA openden hun deuren tijdens VOKA Open Bedrijvendag op 7 oktober 2018: B-post, Keolis Belgium, Ecoworks, Van Cutsem, Atelier Vilvoorde en Firma. De bedrijvenzone was een hotspot en lokte honderden nieuwsgierige bezoekers.



Voor de bezoekers was het een uitgelezen kans om kennis te maken met het reconversiegebied, en voor de bedrijven om zich te tonen aan de buurt, hun klanten en hun leveranciers.

In Firma toonde een tentoonstelling het verleden, het heden en de toekomst van de bedrijvenzone. De bezoekers konden een gegidste wandeling, georganiseerd door de provincie en de stad Vilvoorde, volgen doorheen het industriële verleden van BUDA, ooit één van de belangrijkste industriële aders van de Brusselse agglomeratie. Ook informatiepanelen en maquettes die de verschillende onderzoeken en werkzaamheden in de buurt toonden, waren opgesteld.







Een groep studenten van VUB boog zich in het kader van de masteropleiding 'Stedenbouw en Ruimtelijke Planning' over de uitdagingen van bedrijfzone BUDA. Onder de titel 'Productieve stedelijke ruimte' werkten ze ruimtelijke strategieën uit rond zes thema's en sites.

Voor elke site of thema zochten ze naar het potentieel om een antwoord te bieden op de uitdagingen: de vraag naar toekomstgerichte training en opleiding, het verduurzamen van de stedelijke logistiek, het ontwikkelen van een circulaire economie, en de uitdaging om de productieve ruimtes van BUDA in te zetten als katalysator voor deze toekomstige stedelijke economie. Het studentenproject vormt een interessante aanvulling op de Optimalisatiestudie BUDA+ en het onderzoeksproject Cities of Making (JPI Urban Europe project).

Tot 11 november kon je de projecten ontdekken op de IABR-expo 'You Are Here' in de WTC-toren. Sinds oktober is er een nieuwe groep studenten aan het werk rond enkele relevante ruimtelijke vraagstukken van de BUDA-site.

# STUDENTEN VUB BUIGEN ZICH OVER UITDAGINGEN BUDA

De zes vragen waar de studenten zich over bogen:

## 1 WAAR EN HOE KAN DE METAALSECTOR EEN PLEK VINDEN IN BRUSSEL OF BUDA?

De studenten ontwikkelden een interactief planningsspel waarmee de spelers de kwaliteiten en uitdagingen van verschillende metaalrecyclagesites in BUDA en Brussel Noord ontdekken. Het spel brengt meteen het debat op gang tussen bedrijven (Stevens & co, Derichebourg/Cashmetal, B.R.Met.), bewoners, beleidsmakers en ontwerpers. Het doel is de kansen van de sector te verbeteren, het recyclageproces te optimaliseren en uit te breiden, de ruimtelijke kwaliteit te vergroten en sociale en ecologische meerwaarde te creëren door bijvoorbeeld publieke of groene ruimtes te integreren.

## 2 HOE KUNNEN DE SITES VAN BOUWMATERIALEN EN RECYCLAGEBEDRIJVEN GEOPTIMALISEERD WORDEN?

De ruimtelijke situatie hindert het toekomstige gebruik van Dekempeener's 'Brussels Recycling Centre'; de Brussels-Vlaamse grens doorkruist het terrein en creëert zo twee verschillende wettelijke contexten. Daarom is de

site maar half gesaneerd. Bovendien neemt een grote gipsberg veel ruimte in. De studenten werkten drie mogelijke scenario's uit. In het eerste scenario past het bedrijf zich aan en benut het de bestaande situatie zo goed mogelijk door materialen te bunkeren en activiteiten te stapelen. Het tweede scenario gaat ervan uit dat er geen gewestgrens is en dat de hele site gesaneerd en ontwikkeld kan worden. In het derde scenario verdubbelt de grondwaarde zodat het rendabel is om de gipsberg te verwijderen en het terrein aan andere gebruikers kan worden verhuurd.

## 3 HOE ZAL DE AUTOHERSTELSECTOR VAN DE TOEKOMST ERUITZIJN IN BUDA?

De studenten gingen uit van de trends in de autosector om een toekomstgerichte autocluster langs de Kerklaan te ontwikkelen. Ze gingen voor een rationele aanpak, met verkoop langs de Kerklaan en herstel- en productie-werkplaatsen achteraan. Publieke en zachte verbindingen doorsnijden het gebied en nodigen bezoekers uit om het reparatieproces te beleven. Gedeelde publieke en productieve ruimtes bieden de bedrijven de mogelijkheid om samen te werken en kennis te delen.

## 4 OP WELKE MANIER KAN HET RENAULTGEBOUW UITGROEIEN TOT EEN CAMPUS VOOR OPLEIDINGEN, MAAKINDUSTRIE EN INNOVATIE?

Het Renaultgebouw wordt heruitgevonden als hybride campus voor jobtraining en creatieve maakindustrie. Een combinatie van ruimtes biedt plaats aan technisch onderwijs (HBO5), training, creatieve start-ups, stedelijke maakindustrie en kleinschalige verkoop. Het gebouw wordt zo een productieve campus met een diversiteit aan publieke binnenruimtes en gedeelde voorzieningen die uitwisseling stimuleren. Een open gevel vergroot de zichtbaarheid en toegankelijkheid van de campus.

## 5 WELKE ROL KAN DE CONTAINER-TERMINAL TRIMODAL SPELEN IN EEN NIEUW MODULAIR LOGISTIEK SYSTEEM?

'Box-It' is een verpakkingssysteem van rationele, modulaire units, een revolutie in de stedelijke logistiek. Het logistieke centrum van Trimodal in de Brusselse haven kan een plek worden waar bulkgoederen en producten verpakt worden in Box-It-units en van daaruit op een duurzame manier geleverd worden in de Brusselse regio. Het Trimodalgebouw evolueert in deze oefening van de studenten mee met het systeem en groeit geleidelijk aan in de hoogte om de Box-It-volumes te stapelen.



## 6 HOE KAN HET FOBRUXGEBOUW AANGEPAST WORDEN TOT HUB VOOR EEN STEDELIJKE VOEDINGSINDUSTRIE?

Het historische Fobruxgebouw was een metaalgietery. Het bestaat uit verschillende bouwtypes: de Big Box, het L-gebouw en de woning met werkatelier. Deze ruimtes staan vandaag vooral leeg maar ze kunnen ingeschakeld worden om de stedelijke voedingsindustrie te helpen. Met dit project stellen de studenten voor een curatormanagement op te zetten dat bestaande voedingsbedrijven ondersteunt, samenwerking en gedeelde infrastructuur mogelijk maakt, en nieuwe bedrijven aantrekt om zo deze stedelijke voedingscluster verder uit te bouwen.

Contactpersoon:  
Griet Juwet  
VUB  
Griet.Juwet@vub.be

## 3 SCENARIO'S OM DE SITES VAN BOUWMATERIALEN EN RECYCLAGEBEDRIJVEN TE OPTIMALISEREN



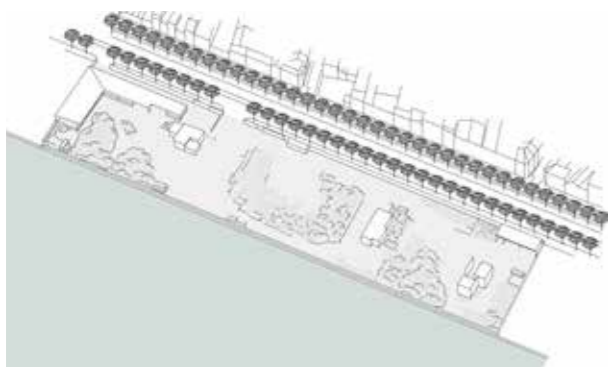
EERSTE SCENARIO  
Het bedrijf past zich aan en benut het de bestaande situatie zo goed mogelijk door materialen te bunkeren en activiteiten te stapelen.



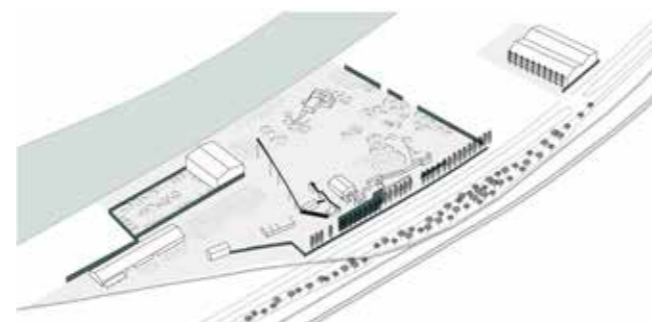
TWEDE SCENARIO  
Er is geen gewestgrens is en de hele site kan gesaneerd en ontwikkeld worden.



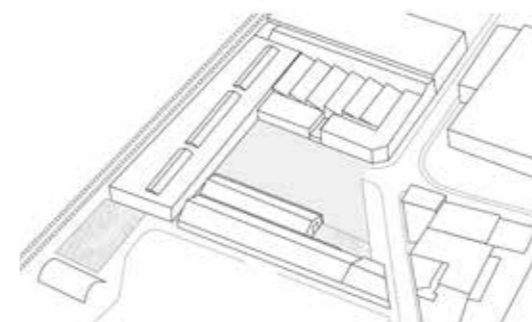
DERDE SCENARIO  
De grondwaarde verdubbelt zodat het rendabel is om de gipsberg te verwijderen en het terrein aan andere gebruikers kan worden verhuurd.



Stevens & co



Derichebourg/Cashmeta



B.R.Met.



Fobrux



# HET BEELDKWALITEITSPLAN VOOR DE KANAALZONE

Het Brusselse Kanaalplan biedt een algemene visie als antwoord op drie belangrijke doelstellingen van het kanaalgebied: het opvangen van de bevolkingstoename, het ontwikkelen van de stedelijke economie en het gebruiksvriendelijker maken van de publieke ruimte. Ter verfijning van de globale ontwikkelingsvisie van het Kanaalplan bleek dat er een meer specifieke strategie voor de publieke ruimte nodig was. Daarom nam het Brusselse gewest het initiatief een Beeldkwaliteitsplan (BKP) op te starten.

## MEER SAMENHANG

Dit Beeldkwaliteitsplan heeft de bedoeling om meer (sociale) samenhang te brengen in de grote verscheidenheid aan lopende en toekomstige projecten in dit dichtbevolkte en versnipperde stadsdeel. Het wil ook het Brusselse ecologische netwerk versterken en de zichtbaarheid of de bereikbaarheid van het water garanderen. Het BKP biedt dus een ruimtelijke visie met ambities en aanbevelingen voor de verdere ontwikkeling en inrichting van de open ruimte in het kanaalgebied. Niet enkel voor de publieke ruimte zoals pleinen, kades, parken en wegen, maar ook voor de (open) ruimte op private percelen zoals parkeerterreinen, koeren en hoven, omheiningen die een (potentieel) sterke relatie hebben met de publieke ruimte... Kortom, een visie voor het open ruimtebeslag van het kanaalgebied.

## NATUURLIJKE LANDSCHAPPEN VERSTERKEN

Eén van de ambities van het Beeldkwaliteitsplan is om de drie natuurlijke landschappen van het kanaal te versterken: de alluviale vlakte in het zuiden, de vernauwing in het centrum en de asymmetrische vallei in het noorden. Deze landschappen zijn slechts op latente wijze aanwezig. Toch hebben ze het potentieel om de ontwikkeling van de kanaalzone te oriënteren en te structureren.

Voor het noordelijke deel van het kanaal is het de hoofdambitie om een reeks parallelle lineaire groenstructuren (vnl. houtkanten) te stimuleren te Schaarbeek-Vorming en langs het kanaal. Als een halfopen coulisselandschap brengt dit ritme en structuur in de ongelijksoortige en voortdurend veranderende industriële gebouwen en terreinen, en

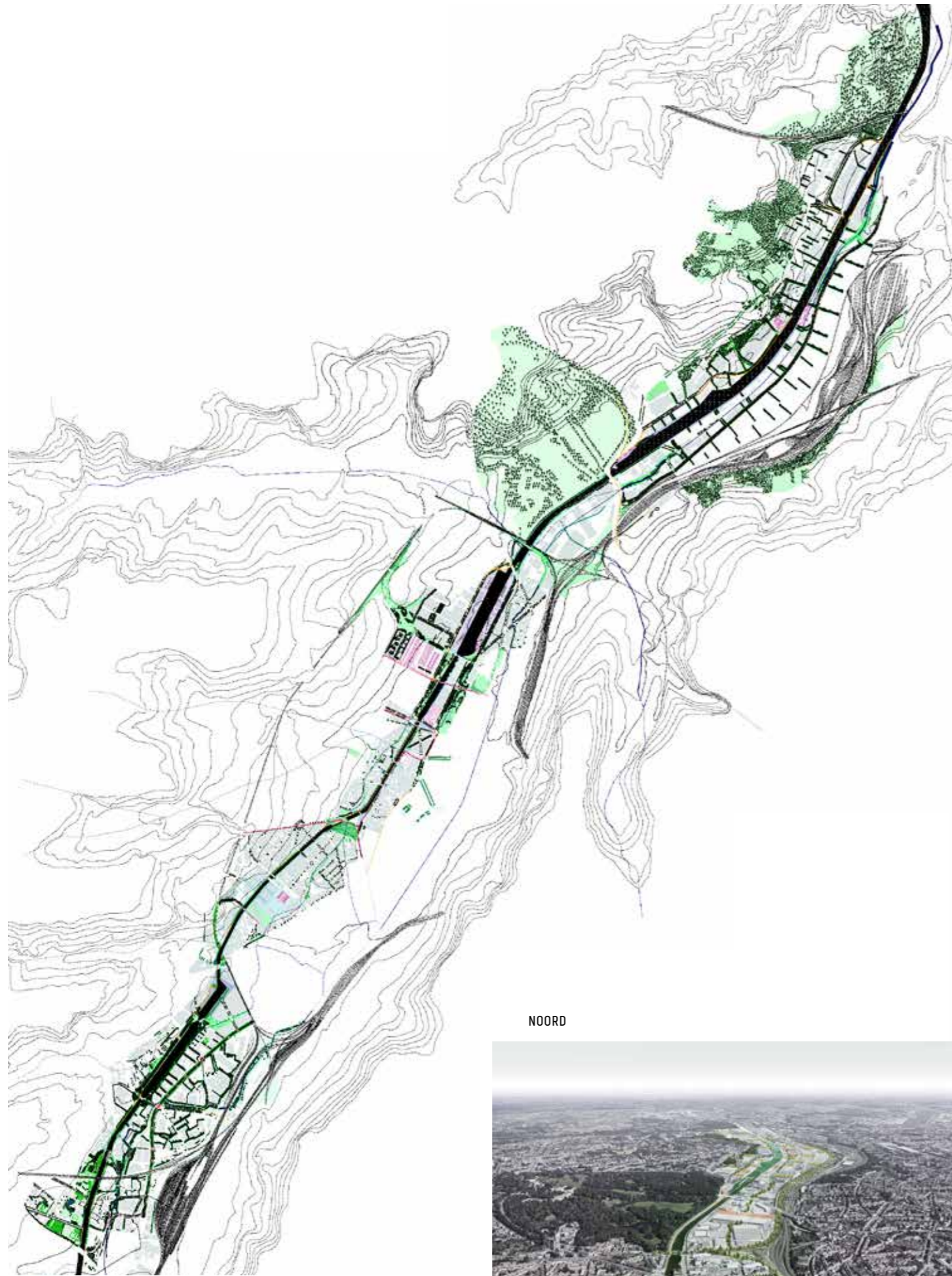
geeft het zichtbaarheid aan de Zennevallei en zijn asymmetrische topografie. De lineaire structuren spelen ook een rol in de ontwikkeling van een duurzaam systeem van waterbeheer, het begeleiden van de Zenne en in de versterking van de ecologische netwerken. Tot slot kunnen deze groene aders soms dienen als aangename dwarsverbindingen om je te verplaatsen.

## TIJDELIJKE VERENIGING

Een tijdelijke vereniging onder leiding van perspective.brussels werd belast met de uitwerking van het Beeldkwaliteitsplan. Dit consortium wordt gevormd door de studiebureaus ORG Squared en Bureau Bas Smets, in associatie met Bollinger+Grohmann, MINT n.v., Aries Consultants, Paleis voor Schone Kunsten, Atelier voor Ruimtelijk Advies, Common Ground en Michiel De Cleene. In 2019 is het plan klaar.

### Contactpersoon:

Sven Vercaemmen  
Perspective.brussels  
svercammen@perspective.brussels



NOORD



CENTRAAL



ZUID







Verslag studiereis 13-15 juli 2018

## MEERLAGIG MÜNCHEN

*Wat als we nu eens een studiereis organiseren? Het idee werd geopperd tijdens de workshop rond meerlagige bedrijfsgebouwen in juli 2017 (zie Nieuwsbrief 2). Een goed idee, vonden citydev.brussels en het Departement Omgeving, en van 13 tot 15 juni 2018 organiseerden ze een studiereis naar München. De delegatie bestond onder meer uit vertegenwoordigers van POM Vlaams-Brabant, Provincie Vlaams-Brabant, perspective.brussels, SAU-MSI, VLAIO, Cass Cities, Greater London Authority, Southwark Council, citydev.brussels en het Departement Omgeving.*

Op het programma, vakkundig samengesteld door ruimtelijk planner Kai Dietrich (Hamburg), stonden bezoeken aan verschillende recente ontwikkelingen van economische ruimtes, zowel reconversie als nieuwbouw. Grote reconversieprogramma's zoals Werksviertel stonden naast nieuwe constructies (Technical Operations Center) en het rechttoe rechtaan hergebruik van gebouwen zoals de voormalige IBM-campus 'Neue Balan' of het Kraftwerk.

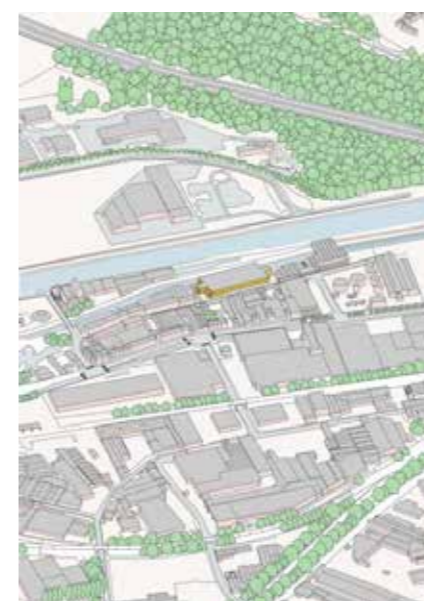
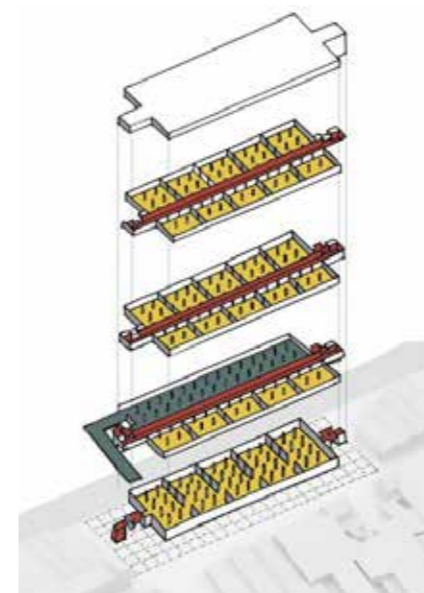
### MÜNCHNER GEWERBEHOF LAIM

Het hoogtepunt van de reis was het bezoek aan het Münchner Gewerbehof Laim, een nieuw meerlagig industrieel gebouw dat werd ontworpen door Bogevisch Büro. Enkele gebruikers - een glaswerkbedrijf, een constructeur van ziekenhuisrobotica en veganistische ijsjes - vertelden wat de voor- en nadelen zijn van industriële productie in een meerlagig gebouw. Mevrouw Krause gaf meer uitleg bij de werking en financiering van het

complex. De beperkte beschikbaarheid van industrieel vastgoed verklaart de hoge huurprijzen en de bereidheid van bedrijven om te kiezen voor een locatie op een verdieping. De ambitieuze architectuur was haalbaar omdat de grond ter beschikking werd gesteld door de stad München. De investering van de bouw wordt aan een zeer lage rente op langere termijn terugbetaald. De verhuur van de bedrijfsruimte moet daardoor pas rendabel zijn op een termijn van 20 tot 25 jaar.

Als afsluiter van de reis werden praktijkvoorbeelden uit Brussel (citydev) en Londen (Greater London Authority en Southwark Council) gedeeld. De deelnemers waren enthousiast. Daarom willen we in de toekomst ook uitwisseling tussen Brussel, Duitsland en Londen uitwerken.

**Contactpersoon:**  
Jan Zaman  
Departement Omgeving  
jan.zaman@omgeving.be



## SHEFFIELD LIVE PROJECT

*De universiteit van Sheffield organiseert elk jaar voor de masterstudenten architectuur verschillende 'live projects'. Hierin gaat de universiteit op zoek naar organisaties die als opdrachtgever willen optreden voor een 'echt' project, waar een groep van telkens 15 studenten gedurende 6 weken aan werken. In 2017 trad Departement Omgeving op als opdrachtgever voor de studie van 4 sites in de zuidelijke Zennevallei (Drogenbos en Vorst). In 2018 nam Departement Omgeving opnieuw deze rol op. Op voorstel van de kernwerkgroep BUDA+ koos ze voor een locatie langs de Harensesteenweg in Vilvoorde.*

Het onbebouwde terrein tussen de Harensesteenweg en de Zenne, tussen Meplapack en Socatra, is eigendom van De Vlaamse Waterweg, de Haven van Brussel en de stad Vilvoorde. Het wordt verhuurd aan bedrijven uit de omgeving die de site gebruiken voor opslag in open lucht. Aan de studenten werd gevraagd om de huidige economisch gebruikte ruimte - ongeveer 80% van het terrein - te verdubbelen, oplossingen voor te stellen voor verschillende soorten economische activiteiten, de toegankelijkheid voor vrachtovervoer nader te bekijken, en na te gaan onder welke voorwaarden ook woningen op deze site een plaatsje kunnen krijgen.

### NIEUW BEDRIJFSGEBOUW

Tijdens hun eindpresentatie in Sheffield verdedigden de studenten hun studie; als basisoplossing stellen ze de oprichting van een groot gebouw voor dat wat teruggetrokken aan de Harensesteenweg komt. Deze optie biedt een antwoord op alle eisen van de overheden en bedrijven. Vanuit dit model werden dan 12 bijkomende opties verder verkend.

De gelijkvloerse en de tweede en derde verdieping van het nieuwe gebouw worden ingezet voor licht industriële activiteiten. De eerste verdieping vangt de parkeernood uit de omgeving op. Hierdoor zou de Harensesteenweg ingericht kunnen worden als een laad- en loskoer, en - naar analogie met een fietsstraat - een 'industriële straat' worden. De toegang tot de bovenliggende verdiepingen verloopt via twee tussenruimtes. Aan de zijde van Socatra komt de goedereントegang, aan de zijde van Meplapack de toegang voor bezoekers en personeel. Aan deze kant bevindt zich ook een buurtparkje en de toegang tot de woningen op de vierde verdieping. Om het parkje goed te kunnen inrichten, sluit het het best aan op een fiets- en wandelroute langs de Zenne.

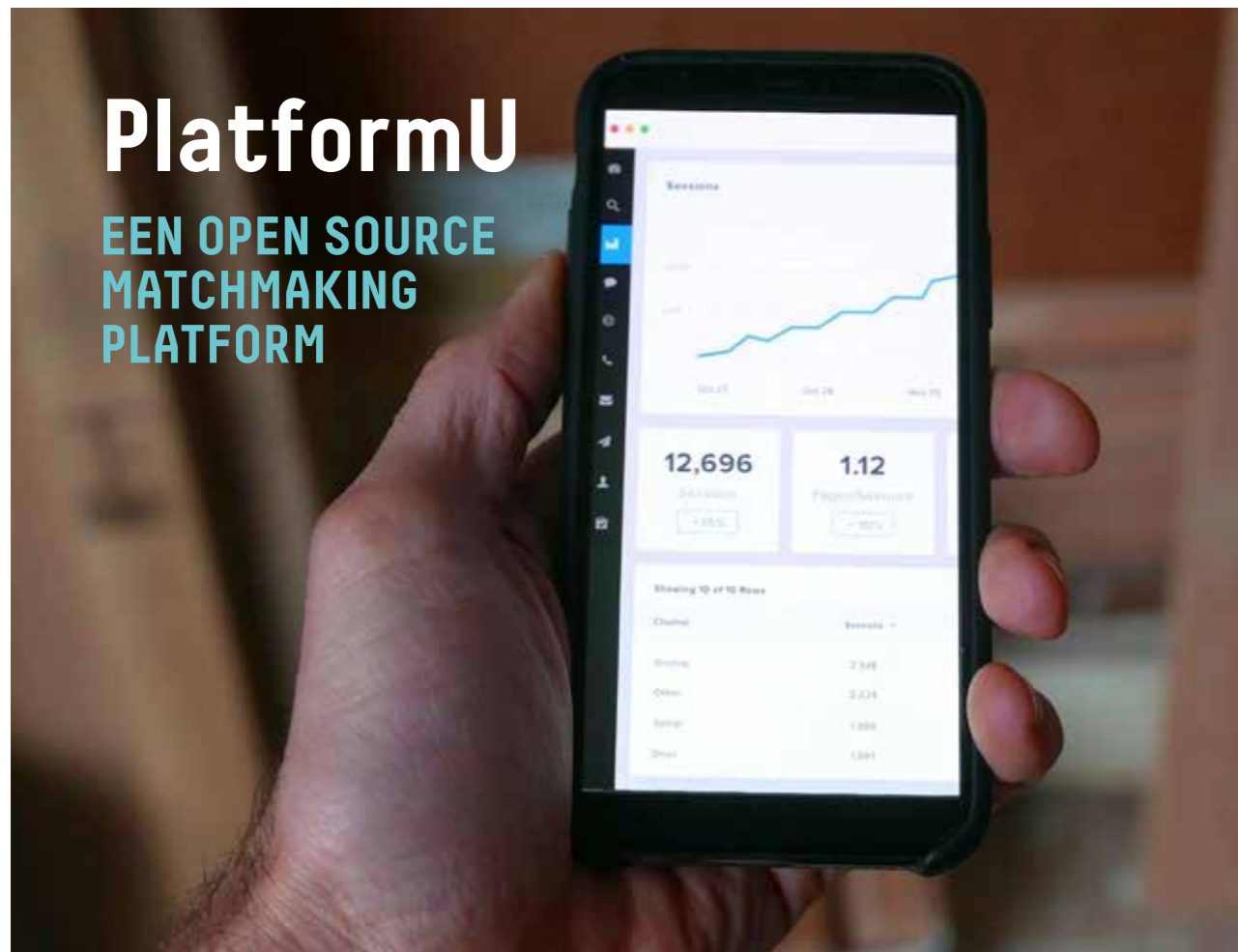
*Het volledig werk van het Sheffield Live Project wordt in het voorjaar van 2019 toegelicht aan de bedrijven, eigenaars en de overheden.*

**Contactpersoon:**  
Jan Zaman  
Departement Omgeving  
Jan.zaman@omgeving.be



# PlatformU

## EEN OPEN SOURCE MATCHMAKING PLATFORM



### JOUW DATA TELLEN!

Ben je een ondernemer die andermans afval in een goudmijn wil veranderen? Wil je beter zicht krijgen op welk materiaal jouw bedrijf binnenkomt en buitengaat? Of heb je misschien ruimte ter beschikking voor een tijdelijke nieuwe bestemming? Dan is het online platform PlatformU iets voor jou.

Het gratis platform wordt gebouwd door drie onderzoekers van ULB / Metabolism of Cities vzw - Paul Hoekman, Adrian Hill en Aristide Athanasiadis – op maat van de bedrijven van BUDA. Ze krijgen daarvoor de steun van Vlaanderen Circulair.

### WAARVOOR DIENT PlatformU?

Het helpt je meten hoeveel materiaal jouw bedrijf gebruikt, hoeveel afval je produceert, hoeveel ruimte je gebruikt en waar er eventueel personeelstekort is. Het platform toont je de beschikbare materialen in de bedrijvenzone (hout, water, staal, olie, papier...), de ruimtes (stockageruimte, vergaderzalen, showrooms...) en skills (grafisch ontwerp, bouwkunde, afvalbeheer...).

Dat gaat heel eenvoudig; iedereen in jouw organisatie kan de applicatie op de smartphone of computer gebruiken.

### HOE ZAL HET ERUITZIJEN?

Je gebruikt misschien al Google Analytics om het aantal hits op je website te monitoren, of je houdt je fitnessgewoontes bij met Strava. PlatformU is even eenvoudig. De app maakt rapporten en infografieken die je helpen je afval te verminderen en de efficiëntie van je bedrijf te verbeteren. Je kan de informatie ook snel delen via e-mail. De gedeelde informatie is vertrouwelijk, ze blijft in jouw bezit.

### WAT WIL PlatformU BEREIKEN?

Al na enkele maanden zal je enkele trends, kansen of onregelmatigheden kunnen spotten. Misschien blijkt jouw afval een grondstof voor een ander bedrijf? Als veel ondernemingen de tool op regelmatige basis gebruiken, kan PlatformU nog ongekende inzichten leveren in de manier waarop de BUDA-regio functioneert. Hoe meer

we weten, hoe beter de lokale bedrijven ondersteund kunnen worden. De ingezamelde data vormen ook de basis voor een dialoog tussen de bedrijven en de publieke actoren.

### WAT HEB JIJ ERBIJ TE WINNEN?

Als je als pionier PlatformU gebruikt, kan je de tool mee vorm geven. Zo is het platform beter aangepast aan de noden van jouw bedrijf en krijg je directe feedback. Ons team helpt je met al je vragen over jouw verbruik, efficiëntie en afvalbeheer.

### Andere projecten gesubsidieerd door Vlaanderen Circulair vind je:

<https://vlaanderen-circulair.be/nl/doeners-in-vlaanderen>

### Geïnteresseerd?

Geef een seintje via [buda@platformu.org](mailto:buda@platformu.org)



Verdun



Hollebeekpad



Paroisse

## Workshop

# ALLE WEGEN LEIDEN NAAR HAREN

*De voetwegen en paden zijn kenmerkend voor het Harens landschap en maken deel uit van het stedelijk erfgoed. Ze vormen een veilige verbinding tussen scholen, moestuinen, handelszaken, sportinfrastructuur enz., en dragen dus bij tot de leefbaarheid van het dorp.*

Maar de verstedelijking vormt een bedreiging voor deze wegen en het nog resterende landelijke karakter van Haren. Daarom keurde de Stad Brussel in 2014 het "Richtplan voor Haren" goed, waarin de 'ontwikkeling van een netwerk van voetwegen en fietspaden' is voorzien.

### Bedoeling daarvan was:

- de lijst van 'voetwegen en paden' in Haren te inventariseren en bij te werken;
- het bestaande netwerk aan te vullen door nieuwe voetwegen aan te leggen en ze allemaal een officieel statuut en naam te geven;
- een hiërarchie van de wegen voor voetgangers en fietsers te bepalen volgens het gebruik ervan, en ze op aangepaste wijze in te richten;
- het gebruik van de voetwegen te stimuleren (met signalisatie, bewegwijzering ...).

### ACTIEPLAN VOETWEGEN

In 2018 startte de stad een programma voor de hertekening en herwaardering van de wegen en paden van Haren. Ze wil komen tot een actieplan voor een coherent en gebruiksvriendelijk voetwegennet. Een plan dat ook zal dienen om de gewestelijke overheid in het kader van omvangrijke projecten te informeren over potentiële verbindingen op grotere schaal.

Met een reeks participatieve workshops - op 22 maart 2018, 28 juni 2018 en 24 januari 2019 - werden de bewoners en gebruikers van de voetwegen betrokken. Uit hun inbreng bleek dat er in Haren vooral voetwegen ontbreken die de grote huizenblokken verbinden zonder dat je daarvoor langs de straat moet, en die aansluiten op de Groene Wandeling langs Schaarbeek-Vorming richting 'Moeraske' en het Beemden-grachtspark. Ook de verbindingen met de dichtbebouwde kernen langs de spoorlijn - Bordet, Neder-over-Heembeek, Diegem, Vilvoorde ... - kunnen beter. De resultaten van de workshops werden in kaart gebracht en opgenomen in het Geografisch Informatie Systeem (GIS) van de Stad.

### Benieuwd naar het resultaat?



## LAATSTE WORKSHOP

juni

De Stad Brussel zal het actieplan presenteren dat samen met de burgers opgesteld werd.

Geïnteresseerd?

Geef een seintje via [urb.plan@brucity.be](mailto:urb.plan@brucity.be)



## SANERING SLUISSTRAAT

In het voorjaar 2019 starten de stad Vilvoorde en de Openbare Vlaamse Afvalstoffenmaatschappij (OVAM) met de heraanleg en de sanering van de Sluisstraat, van de Zenne tot het kruispunt met de Harensessteenweg. Het deel van het kanaal tot aan de Zenne werd in 2017 al aangepakt.

De sanering is nodig omwille van een historische verontreiniging: tussen 1930 en 1958 kwamen minerale olie, vluchtige minerale olie, heptaan, hexaan, cyclohexaan en methylcyclohexaan in de bodem en het grondwater terecht. Oorzaak was een gebrekkige brandstofleiding tussen het kanaal en het terrein van L'Alliance nv, een brandstoffendepot.

De aannemer zal in opdracht van OVAM de vervuilde grond afgraven en afvoeren naar een gespecialiseerd centrum voor grondreiniging. Hij maakt de nog aanwezige brandstofleidingen - de bron van de verontreiniging - leeg en reinigt en verwijdert ze. De omwonenden kunnen mogelijk last hebben van geurhinder, maar de aannemer neemt maatregelen om die te beperken.

Tegelijk met de sanering voert de stad Vilvoorde werken uit aan de riolering en het wegdek. Daarover hebben de stad en de OVAM eerder een samenwerkingsovereenkomst gesloten. De aanbesteding voor de werken gebeurt gezamenlijk. Op die manier blijft de overlast voor de buurtbewoners beperkt. Tijdens een bijeenkomst op het stadhuis van Vilvoorde kregen de omwonenden toelichting.

Meer info?

Mail naar [anke.debeuf@ovam.be](mailto:anke.debeuf@ovam.be)



## SERV START ONDERZOEKSPROJECT ROND KANSEN OP WERK EN OPLEIDING IN DE BUDA-REGIO

De Stichting Innovatie & Arbeid, een onderzoeksafdeling binnen de Sociaal-Economische Raad van Vlaanderen, start het project 'Kansen op werk en opleiding in de Buda-regio: een casestudie bij bedrijven, intermediaire actoren en onderwijs- en opleidingsverstrekkers'. Ook de link met de circulaire economie komt in dit onderzoeksproject aan bod. In een volgende nieuwsbrief wordt dit project meer toegelicht.

Meer info?

[www.serv.be/stichting](http://www.serv.be/stichting)

Sluisstraat

BUDA+ is een samenwerking van

