

# BUDA+



## BUDA VERLEGT GRENZEN

*De wereld lijkt stil te vallen, maar achter de schermen van de coronamaatregelen roert er wat in de zone BUDA. De zoektocht naar een gedragen visie voor de optimalisatie van de zone gaat gretig voort. Die visie is nodig om het gebied een nieuw elan te geven en klaar te stomen voor de toekomst.*

*Evident is dat niet, want BUDA spreidt zich uit over de gewestgrenzen, heeft een rijke geschiedenis en telt heel verschillende gebruikers en activiteiten. De verschillende visies aan Brusselse en Vlaamse kant maakten van BUDA een onsamenhangend geheel dat het imago niet ten goede kwam.*

### MISSING LINK WORDT SCHAKEL

Samenwerking is de enige manier om daar wat aan te doen, daar zijn alle partners van overtuigd. Want de site heeft de potentie uit te groeien tot een hotspot waarbij menging van hoogwaardige functies centraal staat. BUDA ligt immers op een toplocatie op het kruispunt van Vilvoorde, Machelen en Brussel. Het gebied was de jongste jaren een missing link binnen het stedelijke weefsel, maar kan nu een schakel worden om verschillende projecten en gewesten dichter bij elkaar te brengen.



De samenwerking wil meer realiseren dan enkel de samenhang vergroten, ze wil ook werken aan meer leefbaarheid, een grotere bereikbaarheid, meer tewerkstelling, grotere beleving van groen en water, ... Om de verschillende ambities te stroomlijnen en kansen te benutten, stelde de provincie Vlaams-Brabant in 2018 een consortium aan van 1010 Architecture Urbanism (ruimtelijke analyse, ontwerp en participatie), IDEA Consult (economische ontwikkeling en haalbaarheid), Witteveen&Bos (circulaire economie en bodem & water) en TML (mobiliteit).

### PROJECTEN KRIJGEN VORM

Aan de randen van de bedrijfzone beweegt er al flink wat: de nieuwe tramlijn Neder-Over-Heembeek, het Vilvoordse stadsvernieuwingsproject 4 Fontein, ... Ook binnen BUDA staan heel wat initiatieven op stapel, zoals groene en blauwe verbindingen maken, fiets-snelwegen aanleggen, warmtenscreening opstarten en andere. Lees er meer over in deze nieuwsbrief.



# OPTIMALISATIESTUDIE BUDA+: EEN STAND VAN ZAKEN

Voor het slagen van de optimalisatiestudie BUDA+ moeten de neuzen van de partners in dezelfde richting wijzen. Daarvoor is er een consensus nodig over diverse thema's en op verschillende niveaus. De stuurgroep werkte een lijst van uitdagingen uit waarmee het consortium aan de slag gaat. Er wordt onder meer een raamwerkkaart van het mobiliteitsnetwerk gemaakt waar alle mobiliteits- en ontsluitingsprojecten en nieuwe initiatieven aan kunnen worden afgetoetst. Maar een doordachte mobiliteit is niet genoeg voor een goede leefbaarheid. Daarvoor is er ook groen, water en ademruimte nodig. Dus inventariseerde het studiebureau Witteveen&Bos de natuurlijke troeven en biologisch waardevolle elementen in de bedrijvenzone, als aanzet voor een raamwerkkaart Groen en Blauw Netwerk.

## GROEN EN BLAUW NETWERK

De inventarisatie door Architectural Workroom Brussels en Witteveen&Bos toont aan dat er groene structuren te vinden zijn binnen de bedrijvenzone. Onder meer langs de infrastructuurlijnen (wegen, spoorwegen, kanalen) en de waterlopen (de Zenne, de Vondelbeek, ...). Veelal is dat groen erg versnipperd en van een ecologisch lage kwaliteit. Het is een grote uitdaging om de bestaande natuurlijke structuren te versterken, de waardevolle gebieden en ecologische stapstenen in te richten en te verbinden tot een samenhangend netwerk. De inventarisatie geeft al-

vast een voorzet om de groene en blauwe dooradering in het projectgebied verder uit te werken. Een raamwerkkaart dient daarbij als houvast, een visie voor de realisatie van bijkomende structuren.

## WERVENDE WERVEN

Het onderzoekstraject 'wervende werven' zoomt in op zes projecten in de bedrijvenzone BUDA. Alle betrokken actoren zoeken er telkens samen naar de knelpunten, het potentieel en de mogelijke ontwikkelingspistes. Elke zone heeft immers haar eigen karakteristieken, potenties, problematie-

ken en randvoorwaarden, en die vereisen een oplossing op maat. Waar en welke functies kunnen verweven of gescheiden worden? Welke natuurlijke structuren kunnen versterkt of toegevoegd worden?

De concrete projecten dragen bij tot een beter begrip van het projectgebied, zijn gebruikers en de ruimtelijke behoeften van de omgeving. Zo helpen ze een kader uit te werken om de optimalisatie van de volledige zone in goede banen te leiden. Ze vormen ook een belangrijke test om de samenwerking tussen de verschillende partners te verfijnen.

## DE ZES WERVENDE WERVEN:

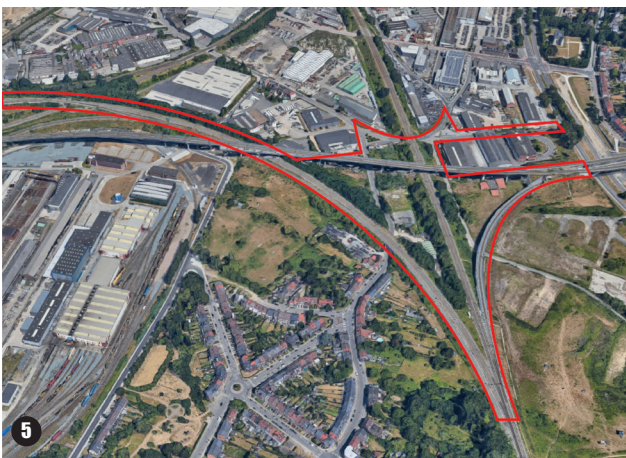
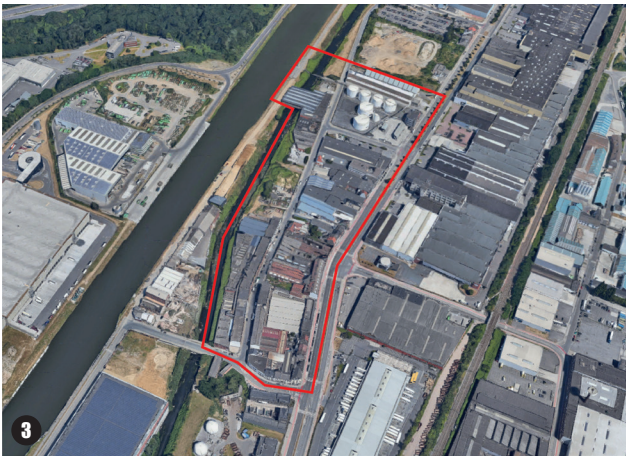
### 1 BUDASTEENWEG TER HOOGTE VAN DHL

De as Generaal Lemanlaan-Budasteenweg wordt in de toekomst een belangrijke verkeersas, nog meer dan vandaag. Het Agentschap Verkeer en Wegen zorgde al voor een nieuw wegdek en fietspaden. Maar de uitdagingen zijn groter: de logistieke bedrijven op deze as zorgen voor veel verkeersbewegingen die het doorgaande verkeer hinderen. Een ontwerpend onderzoek zoekt oplossingen om alle verkeersstromen te stroomlijnen en de veiligheid voor fietsers en voetgangers te waarborgen.

### 2 ETERNIT, WATERGEBONDEN ACTIVITEITEN EN FIETSSNELWEG

De fietssnelweg langs het kanaal is een belangrijke schakel in het regionale ontsluitingsnetwerk. Aan beide zijden van de gewestgrens worden inspanningen geleverd om dit netwerk op coherente wijze op elkaar aan te sluiten. De fietssnelweg loopt langs de Vaardijk, maar ter hoogte van de Budasteenweg is er geen vrijliggend fietspad meer en moeten de fietsers de Vaardijk op richting Vilvoorde. De weginfrastructuur en de vrachtbewegingen maken het de fietser niet gemakkelijk. Daarom worden enkele ruimtelijke scenario's onderzocht die oplossingen kunnen bieden.





### 3 HERINRICHTING HARENSESTEENWEG & GEMENGDE ZONE

De Harensesteenweg is een belangrijke ontsluitingsweg voor de aanpalende bedrijven en die van de Schaarbeeklei. Een onderzoek verkent de mogelijkheden en de gevolgen van de herinrichting van de omgeving van de Harensesteenweg als een gemengde zone, én de inrichting van een alternatief wegprofiel met voldoende ruimte voor het laden en lossen van vrachtwagens.

### 4 RECONVERSIE BOUWBLOK ONDER HET VIADUCT.

Welke projecten zijn er mogelijk onder het viaduct? Private eigenaars, ontwikkelaars en publieke actoren hebben verschillende ideeën. Zo onderzoekt de Vlaamse Milieumaatschappij of ze hier een open verbinding tussen de Woluwe en de Zenne kan aanleggen. Een onderzoek neemt al de ambities en ideeën onder de loep, stemt ze met elkaar af en verkent de mogelijkheden als inspiratie voor een kwalitatieve ontwikkeling.

### 5 DIABOLO ALS VERBINDINGSZONE TUSSEN BUDA, HAREN EN MACHELEN-DIEGEM.

De open ruimte onder en rond de Diabolo-spoorwegviaducten is vandaag een versnipperde restruimte. Op de aanpalende percelen staan grote projecten in de steigers, zoals de nieuwe gevangenis van Haren en een residentieel project tussen de Ganzeweide- en Verdunstraat. De provincie Vlaams-Brabant voert een haalbaarheidsstudie uit naar de integratie van fietssnelweg FRO in het gebied. En de stad Brussel wil er recreatieve voorzieningen voor jongeren inrichten en trage wegen aanleggen. Een

onderzoek moet de verschillende projecten op elkaar afstemmen zodat er een aangename open ruimte ontstaat met een meerwaarde voor bedrijven en bewoners.

### 6 MERCATOR - GALILEI

De bedrijvenzone Mercator-Gallilei kreeg vorm in de jaren '80 en is sterk gericht op autogebruik, heeft veel groen maar weinig omgevingskwaliteit. Vandaag zijn er grote veranderingen op til: er komt een tramlijn, de fietssnelweg FRO en enkele nieuwe projecten waaronder de politieacademie. Hoe kunnen deze verdichtings- en vernieuwingsoperaties aanleiding vormen voor een leefbaarder en meer ecologisch ingericht bedrijventerrein?

**Beleidsverantwoordelijke:**  
gedeputeerde Ann Schevenels

**Contactpersoon:**  
Jan Comhair  
dienst Ruimtelijke Planning  
provincie Vlaams-Brabant  
buda@vlaamsbrabant.be

**Meer info op:**  
[www.topnoordrand.be](http://www.topnoordrand.be)

## >> WEETJES PROVINCIALE MOBILITEITSINITIATIEVEN



### PROVINCIAAL MOBILITEITSPUNT

Wil je binnen jouw bedrijf of publieke instelling duurzaam woon-werkverkeer stimuleren? Doe dan een beroep op het Provinciaal MobiliteitsPunt (PMP). Dat is een samenwerkingsverband tussen het Vlaams Gewest en de provincie Vlaams-Brabant dat gratis mobiliteitsadvies geeft op maat van jouw bedrijf. Zo zorg je er mee voor dat jouw medewerkers op een zo vlot mogelijke, gezonde en milieuvriendelijke manier naar het werk komen.

### GRATIS MOBI-SCAN

Elk bedrijf wordt al wel eens geconfronteerd met mobiliteitsproblemen. Het Provinciaal Mobiliteitspunt maakt een gratis mobiliteits-scan van je bedrijf. Zo krijg je een gedetailleerde kijk op hoe je personeel naar het werk komt en kom je te weten of je organisatie goed bereikbaar is met de fiets en het openbaar vervoer. Je krijgt er een advies op maat bij om het mobiliteitsbeleid van het bedrijf te verbeteren.

[www.vlaamsbrabant.be/mobiliteitspunt](http://www.vlaamsbrabant.be/mobiliteitspunt)

Dienst mobiliteit, 016 26 75 44,  
[mobiliteit@vlaamsbrabant.be](mailto:mobiliteit@vlaamsbrabant.be)

### DOE DE FIETSTEST

De Fietstest is een initiatief van de provincie Vlaams-Brabant om meer werknemers op de fiets te krijgen. De test wordt gratis aangeboden aan bedrijven in Vlaams-Brabant. Als je intekent, krijgen de werknemers van je bedrijf de kans om een vloot van degelijke elektrische fietsen, e-bakfietsen en speed pedelecs uit te testen voor het woon-werkverkeer. Inclusief pechverhelping, fietsverzekering en andere ondersteunende diensten. Zo kunnen ze ondervinden hoe fijn en gemakkelijk het is om naar het werk te fietsen. Deelnemen? Meld je bedrijf aan via [www.fietstest.be](http://www.fietstest.be).

# EEN FIETSLINT DOOR DE BEDRIJVENZONE FIETSSNELWEG FR0-F215

Op 4 oktober 2019 keurden de betrokken partners het tracé goed voor de fietssnelweg FR0-F215, tussen het station van Vilvoorde en de aansluiting met de F3 (Leuven-Brussel) aan de Haachtsesteenweg. Goede, directe en veilige fietsverbindingen zijn onontbeerlijk in een regio waar veel projecten en ontwikkelingen op stapel staan. Ze geven een duwtje richting van een ambitieuze modal shift in de Vlaamse Rand.

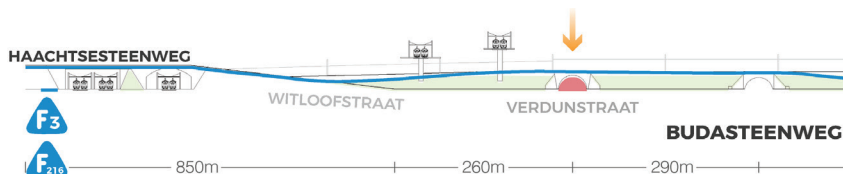
Het nieuwe tracé vormt een rode draad doorheen de zone. De fietssnelweg verbindt immers de projecten, de publieke ruimtes en het groenblauw netwerk. De beeldkwaliteit en de inrichting zijn medebepalend voor de identiteit van de hele site.

### VEILIGE KRUISINGEN

Uit verschillende scenario's werd een traject gekozen dat grotendeels langs de spoorlijnen 25 en 27 loopt. Voor elke kruising met het autowegennet moest een keuze worden gemaakt. Daarbij was het comfort van de fietser het voornaamste uitgangspunt, en elk scenario werd beoordeeld op veiligheid, directheid, samenhang, comfort en beleving. Ook de planningscontext, de ruimtelijke impact en de financiële haalbaarheid waren criteria. De concrete plannen zijn eind 2020 klaar.

#### Contactpersoon:

Maarten Smeets  
dienst mobiliteit  
provincie Vlaams-Brabant  
[mobiliteit@vlaamsbrabant.be](mailto:mobiliteit@vlaamsbrabant.be)



### LUCHTHAVENLAAN EN CAT-SITE

De fietssnelweg sluit gelijkgronds aan op de Luchthavenlaan. Althans voorlopig, want de plannen om een brug aan te leggen worden daardoor niet gehypothecerd. Als later wordt beslist om de fietssnelweg door te trekken voorbij het station van Vilvoorde, kan die brug er dus nog steeds komen. Ter hoogte van de CAT-site loopt de fietssnelweg over de goederenkoer, die nog wel enkele jaren als werfzone dienstdoet. De Vilvoordelaan kan hier zonder extra hoogtemeters gekruist worden via een brugconstructie. Via het toekomstige landschapspark en het fietsparkeergebouw sluit de CAT-site aan op de F214.

### VILVOORDELAAN - RITTWEGERLAAN

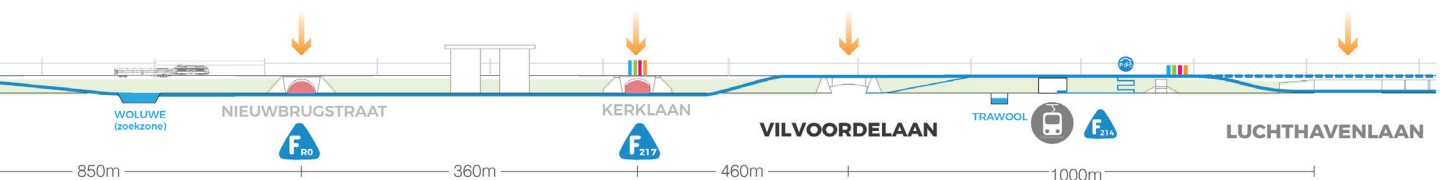
Vanaf de brug over de Vilvoordelaan daalt de fietssnelweg naar het straatniveau. Ter hoogte van de toekomstige verkeersluwe Kerklaan sluit ze aan bij de F217. Wat verderop is de Nieuwbrugstraat al geknipt voor gemotoriseerd verkeer, dat maakt een gelijkvloerse kruising gemakkelijk. Voorbij de IRT-site volgt de fietssnelweg de Rittwegerlaan op straatniveau, zodat ze het best aansluit op toekomstige ontwikkelingen zoals de Broeksite. De plannen voor de heraanleg van de Rittwegerlaan zijn even uitgesteld, zodat ze kunnen worden aangepast aan de kwaliteitseisen van de fietssnelweg.

### BRUG OVER BUDASTEENWEG

De fietssnelweg gaat met een brug over de drukke Budasteenweg. Ook ter hoogte van de Verdunstraat wordt in een veilige en aangename kruising voorzien. De opties van deze kruising worden momenteel bestudeerd met de verschillende partners en in samenhang met de ontsluiting van Haren. De veilige inrichting van de kruising, alsook mogelijke aansluitingen met andere initiatieven binnen deze zone vormen hierbij belangrijke aandachtspunten. Vervolgens sluit de fietssnelweg aan op de Witloofstraat, waarna het traject wordt verdergezet over het Keelbeekpad ten westen van de nieuwe gevangenis van Haren.

### TUNNEL ONDER HAACHTSESTEENWEG

De fietssnelweg wordt vervolgens doorgetrokken langs de spoorlijn tot aan de Haachtsesteenweg. Deze optie overbruggt het hoogteverschil het best, zorgt voor minder omrijden en minder conflicten, en - vooral - meerdere fietssnelwegen kunnen zo van de kunstwerken gebruikmaken. Langs de Haachtsesteenweg kruist de fietssnelweg de spoorlijnen over twee nieuwe bruggen, om dan de steenweg te dwarsen via een nieuwe tunnel. Daardoor is er een optimale uitwisseling mogelijk met de FR0, de F3 en de F216.



# ACTIEPLAN VOOR DE TRAGE WEGEN IN HAREN

De stad Brussel heeft een actieplan klaar voor de herwaardering van de trage wegen in Haren. Op 27 juni 2019 werd het aan de bewoners voorgesteld. Twee acties uit dat plan zijn al uitgevoerd: de actualisering van de Atlas der Buurtwegen en de digitalisering ervan in het geografische informatiesysteem van de Stad Brussel (BxlGIS). Dit zijn belangrijke acties voor de functionele en landschappelijke integratie van dit fiets- en voetgangersnetwerk en voor de handhaving ervan bij stedenbouwkundige aanvragen.

## VADEMECUM

Studiebureau Artgineering werkt samen met experts een vademecum uit over de inrichting en de bewegwijzering van de wegen en paden van Haren, op basis van hun schaal: regionale, bovenlokale en lokale schaal. De stad Brussel wil zo hun aantrekkelijkheid en zichtbaarheid vergroten en het beheer ervan vergemakkelijken. De resultaten worden eind mei verwacht.

## NAMEN GEVEN

Brussel wil de wegen ook zichtbaarder maken door ze namen te geven en naambordjes te plaatsen. De namen mogen linken naar Haren of verwijzen naar sterke vrouwelijke persoonlijkheden uit Haren.

Suggesties en voorstellen zijn welkom. De stad organiseert op 17 september 2020 een infoavond in het Buurthuis van Haren. Daar wordt de benaming van de trage wegen gelanceerd en het vademecum voorgesteld. Daarna is er tijd voor een gedachteswisseling.

### Contactpersoon:

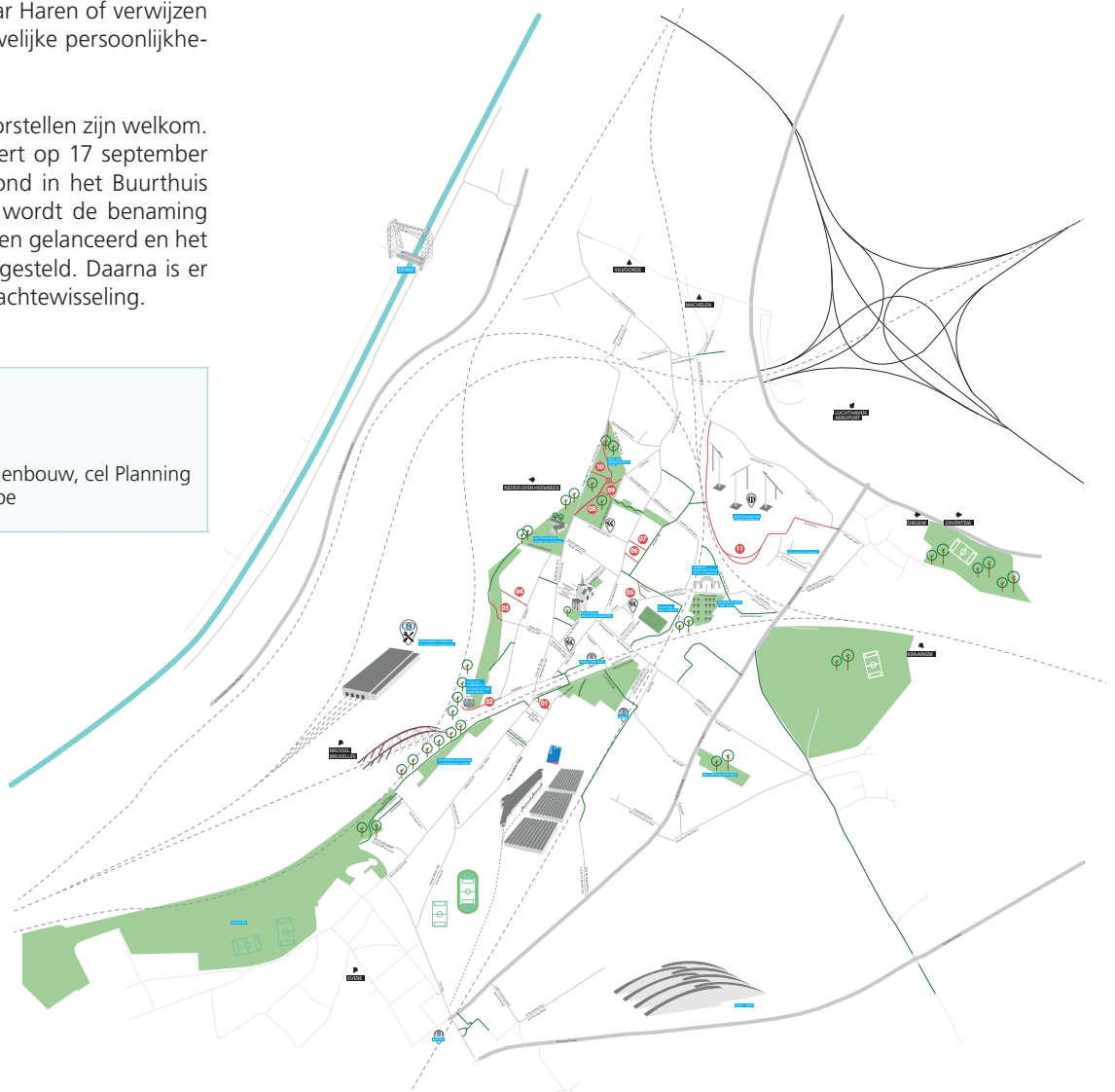
Caroline Jadot  
stad Brussel  
Departement Stedenbouw, cel Planning  
urb.plan@brucity.be

save the date

## PRESENTATIE VAN HET VADEMECUM

Lancering van de open oproep voor de  
benaming van trage wegen in Haren

Donderdag 17 september 2020  
19 uur - Buurthuis van Haren





## HERINRICHTING WOLUWELAAN VAN START

*Het Agentschap Wegen en Verkeer start volgens de huidige planning vanaf juni 2020 met de herinrichting van de Woluwelaan in Machelen. De Woluwelaan wordt heraangelegd vanaf het kruispunt met de Haachtsesteenweg (N21) in Diegem tot aan het kruispunt met de Kerklaan in Machelen. De werken duren ongeveer tot eind 2023.*

nenring (R0) definitief af richting Machelen en de Woluwelaan.

### VERKEERSKNOOPPUNT MACHELEN

De werken aan het nieuwe verkeersknooppunt in Machelen, dat de Ring rond Brussel (R0) in de toekomst verbindt met de Woluwelaan, werden al in 2017 uitgevoerd. De openstelling ervan kan pas als de inrichting van de Woluwelaan zelf ter hoogte van dit nieuwe complex afgerond is. Dat is voorzien in de zomer van 2022.

### ACTUELE INFO?

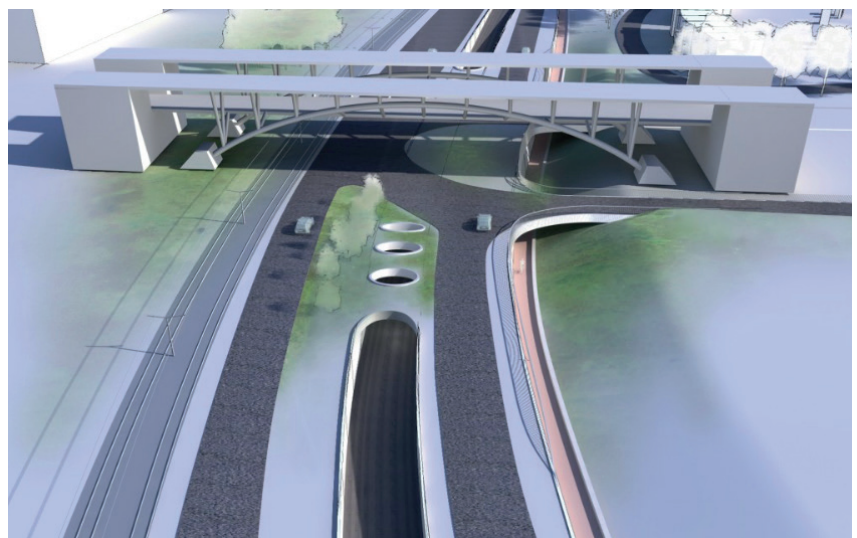
Wegen en Verkeer verzamelt vanaf mei de meest actuele informatie over hinder, faseringen en omleidingen tijdens de herinrichtingswerken op de Woluwelaan op de nieuwe website van het Agentschap Wegen en Verkeer. Tot dan vindt u meer informatie over de geschiedenis van het project en de werkzaamheden in de omgeving van de Woluwelaan op

[www.werkenwoluwelaan.be](http://www.werkenwoluwelaan.be)

### VLOTTER EN VEILIGER

Er komt een tunnel ter hoogte van de toekomstige aansluitingen van de R0 op de Woluwelaan om het verkeer vlot en veilig van Diegem naar Machelen te laten rijden. Ook het industriegebied reconversiezone Vilvoorde-Diegem en het geplande project op de Broeksite krijgen aangepaste toegangen op de Woluwelaan. In de rijrichting van Diegem komt er een vrije busbaan in beide richtingen, zodat het openbaar vervoer niet langer gehinderd wordt door vertraagd verkeer. Zachte weggebruikers krijgen vrijliggende fiets- en voetpaden.

In de zomer 2020 sluit het Agentschap Wegen en Verkeer afrit 5 van de bin-





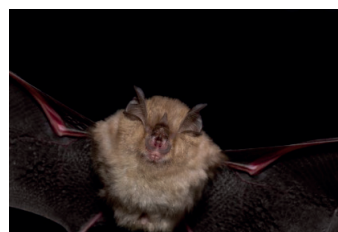
# DE TRAWOOL, EEN BRON VAN LEVEN

De Trawoolvallei vormt een groene schakel tussen de Zennevallei, de Woluwevallei en het Floordambos. De Vlaamse Landmaatschappij heeft als opdracht deze vallei uit te werken als een groene en blauwe as. Dat moet de leefbaarheid verhogen in het verstedelijkte gebied van Machelelen en Vilvoorde. Vectris maakt een voorbereidende studie voor dit landinrichtingsproject. Dat zal tegen de zomer van 2020 afgerond zijn. Het plan zelf wordt verwacht in 2021.

## Ondertussen is er al beweging in de vallei:

- De **Vlaamse Milieumaatschappij** legt een stukje Trawool open langs het gelijknamige wachtbekken.
- Het artikel **'Wonen langs de Zenne, Woluwe en Trawool door de eeuwen heen'** in het tijdschrift van de heemkundige kring Machala vertelt meer over de onverwachte archeologische vindplaatsen in de vallei, zoals site Begoniagaarde.

- De **Milieuboot** mat op initiatief van de stad Vilvoorde de waterkwaliteit van de Zenne en de oude Zenne-arm. Dat gebeurde in de buurt van 't Tuchthuis. Opvallend was het zuurstofgebrek in de oude Zenne-arm, wat vooral te wijten is aan het stilstaan van het water.
- **Peutiebos-Floordambos** werd erkend als natuurgebied. Dat kan een stimulans zijn om de barrièrewerking van de E19 aan te pakken. Dat zal indirect ook een positieve invloed hebben op de rest van de Trawoolvallei.



- **Natuurpunt** inventariseerde de vleermuispopulatie en vond zelfs de uitgestorven gewaande vleermuissoort 'kleine hoefijzerneus' in het aangrenzende Floordambos. Een rapport over de inventaris van VLM is terug te vinden op de website.

### Contactpersoon:

Maarten Sper  
Vlaamse Landmaatschappij  
Regio Oost, Vlaams-Brabant  
maarten.sper@vlm.be

### De documenten en andere info op:

[www.vlm.be/trawool](http://www.vlm.be/trawool)



# ZEVEN AMBITIES VOOR HET BRUSSEL VAN MORGEN



De Stad Brussel werkt momenteel hard aan het Gemeentelijk Plan voor Duurzame Ontwikkeling (GPDO). Dit strategisch plan tekent de krijtlijnen uit voor een duurzame ontwikkeling van de stad tot 2040.

belang van een economie die klaar is voor de toekomst en de grondstoffen van onze planeet duurzaam gebruikt. Circulaire economie is daarbij dan ook hét uitgangspunt. Productie in de stad zelf is daarbij uiteraard belangrijk.

## WERK MEE AAN DE TOEKOMST VAN BRUSSEL

Na de analyse worden de zeven ambities vertaald in concrete doelstellingen en meetbare acties. Brussel raadpleegt daarvoor de inwoners, bezoekers, pendelaars en gebruikers van de stad via thematische participatieve workshops.

### Brussel definieerde **zeven ambities**:

- Een gezonde stad
- Een stad in beweging
- Een veranderende stad
- Een open en solidaire stad
- Een nabije stad
- Een dynamische en intelligente stad
- Een participatieve en voorbeeldige stad

### WAT VINDEN DE INWONERS?

De stad peilde in een online enquête naar de mening van haar inwoners. Wat vonden zij het belangrijkste? Ze plaatsten de ambitie 'gezonde stad' op de eerste plaats, 'nabije stad' op de tweede plaats en 'dynamische en intelligente stad' op nummer drie.

De volledige resultaten van de enquête en de definitieve analyse van de stand van zaken worden in de loop van 2020 voorgelegd aan de inwoners. Die stand van zaken werd op twee manieren uitgewerkt: per thema en per deelgebied. In Neder-Over-Heembeek, Haren en de Noordwijk gaat extra aandacht naar productie en logistiek.

### Wil je graag deelnemen?

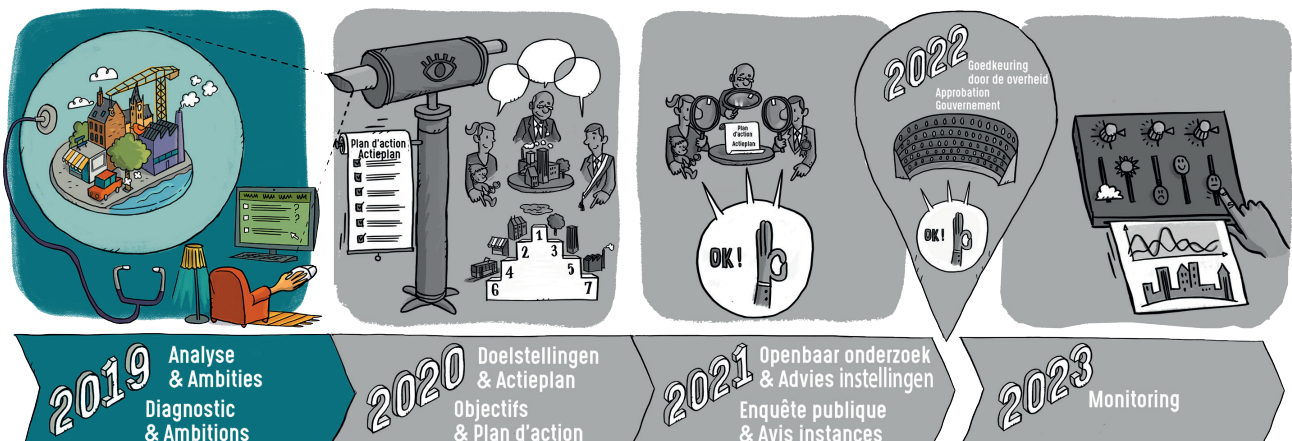
Neem dan contact op via [urb.planif.developpement@brucity.be](mailto:urb.planif.developpement@brucity.be)

Blijf op de hoogte via [www.brussel.be/destadinwording](http://www.brussel.be/destadinwording)

### Contactpersoon:

Milena Vleminckx-Huybens  
stad Brussel  
Departement Stedenbouw, cel Planning  
[urb.plan@brucity.be](mailto:urb.plan@brucity.be)

De economische uitdagingen vallen onder de ambitie 'dynamische en intelligente stad'. De nadruk ligt op het





## 4 FONTEINEN SLUIT PACT MET STUDENTEN ARCHITECTUUR

*Dertig studenten architectuur van de KU Leuven klopten aan bij projectontwikkelaar Matexi. Ze wilden graag hun tanden zetten in een echt project. Matexi gaf hen een echt bouwperceel van het stadsvernieuwingsproject 4 Fontein, naast bedrijfzone BUDA. De volgende weken proberen deze jonge, open geesten een ontwerp af te leveren dat nieuwe standaarden moet zetten voor duurzaamheid in de architectuur.*

Studenten architectuur kunnen de meest waanzinnige gebouwen tekenen op hun pc, maar daar gebeurt niets mee. Docent Luc Eeckhout van de KU Leuven wou het voor zijn vak 'Climate Design & Sustainability' anders aanpakken. Hij deed Matexi een voorstel en de projectontwikkelaar ging daar graag op in. Duurzaamheid is immers een belangrijk aspect van het ontwikkelingsproject 4 Fontein.

'Studenten architectuur zijn meer dan anderen bezig met duurzaamheid', zegt Klaas Lombaert, Business Manager van 4 Fontein. 'Dat treft, want wij zijn een toekomstgericht stadsontwikkelingsproject en willen op de hoogte blijven van nieuwe ontwikkelingen.

Studenten hebben een open geest, dus ik ben heel benieuwd met welke frisse ideeën ze zullen komen.'

### DUURZAME TOREN

Die ideeën mogen best wild zijn want de jonge garde krijgt weinig restricties. Ze weten enkel dat er een toren op het perceel komt. Maar of dat er eentje is met wooneenheden, kantoren, winkels of een combinatie van dat alles? Zij beslissen. Daarbij moeten ze wel rekening houden met zes thema's: ruimte, voedsel, water, energie, materiaal en mobiliteit. Duurzaamheid in al zijn facetten dus.

'Duurzaamheid is meer dan de bekommernis om het klimaat', zegt Klaas Lombaert. 'Het gaat ook over toekomstgerichtheid. In het Nederlands is duurzaamheid eigenlijk een beladen woord. In het Engels klinkt het correcter: sustainability, of houdbaarheid. Het gaat evenzeer om over de manier waarop we samenleven en wonen dan over de uitstoot van je auto of over zonnepanelen.'

### STANDAARD VERLEGGEN

Docent Luc Eeckhout triggert zijn studenten om creatief te denken en de betreden paden te verlaten. 'Ze moeten niet doen wat iedereen doet. Ze moeten de standaard verleggen', zegt hij. 'Een voorbeeld? We laten te veel mogelijkheden ongebruikt. Waarom benutten we het gebruikte, warme douchewater niet? Of waarom kwe-

ken we ons voedsel niet zelf in het gebouw? Dat maakt het gezelliger, je sluit aan bij de natuur en het heeft een economische factor.'

'We verspillen ook veel tijd door ons te verplaatsen. We wonen hier en werken daar. We halen ons eten elders dan waar de kinderen naar school gaan. Dat kost allemaal tijd. Waarom combineren we dat niet allemaal in één buurt of één gebouw?'

Matexi deelt die visie binnen de ontwikkeling van 4 Fontein. Er komen op de site niet alleen appartementen, maar ook parkjes, een school, winkels, nieuwe straten, en een fietsers- en voetgangersbrug. In de Kruitfabriek kan creativiteit en ondernemerschap verder (door)groeien. De Zenne-oeveren werden opnieuw aangelegd, want water speelt een belangrijke rol in dit stadsvernieuwingsproject.

De studenten brachten inmiddels een bezoek aan de site en waren onder indruk. 'Wij zijn nog nooit op een bouwterrein geweest', geeft studente Hanne Beckers toe. 'Dus ik vind het echt wel spannend. Stel je voor dat ons eindvoorstel ook echt wordt gebouwd? Dat zou ik gewoonweg fantastisch vinden, want niemand van onze opleiding heeft dat ooit gedaan.'

#### Contactpersoon:

Klaas Lombaert  
Business manager, Matexi  
klaas.lombaert@matexi.be

# DOORSTART VOOR STRATEGISCH PROJECT 'RECONVERSIE VILVOORDE-MACHELEN'

De provincie Vlaams-Brabant, de POM Vlaams-Brabant, de gemeente Machelen en de stad Vilvoorde dienden in 2018 bij Vlaanderen een aanvraag in tot erkenning van het project 'reconversie Vilvoorde-Machelen' als Strategisch Project. Op 1 augustus 2019 ging het project formeel van start. Voor de derde keer al, en opnieuw voor drie jaar (2019-2022).

## CRUCIALE DERDE PERIODE

De eerste erkenning als Strategisch Project kwam er in 2011. Sindsdien werken Vlaamse, provinciale en lokale overheden intensief samen om de onderbenutte zone van het reconversiegebied om te vormen tot een nieuwe stedelijke hefboomplek. Een hoogwaardige locatie met een mix van functies, een kwalitatief openbaar domein met ruimte voor groen en water, en duurzaam ontsloten met nieuwe fiets- en wandelverbindingen, hoogwaardig openbaar vervoer en beheersbaar wegverkeer. Het project wil een sterke ruimtelijke kwaliteit in de noordrand rond Brussel, en op een duurzame wijze groei en ontwikkeling in de regio stimuleren.

De derde periode voor het strategisch project is cruciaal voor de integrale aanpak. Zowel voor de verfijning, realisatie en afstemming van de diverse gebiedsgerichte plannen, als voor de coördinatie van de thema's die de deelgebieden overschrijden zoals mobiliteit en groen en blauwe netwerken.

## TOPLIGGING VAN 250 HECTARE GROOT

Het reconversiegebied bevindt zich in de Vlaamse Rand, ten noorden van Brussel tussen de woonkernen van Vilvoorde en Machelen. Het situeert zich zo midden in het economische kerngebied van de Vlaamse Ruit en is met heel Vlaanderen, Brussel en Europa verbonden via de luchthaven van Zaventem, het zeekanaal Brussel-Schelde en de haven van Brussel, de spoorweg Brussel-Antwerpen en het omliggende hoofdwegenet.

Het gebied wordt ruwweg begrensd door de R22 Woluwelaan, de N211 Luchthavenlaan, de grens van de kern van Vilvoorde en de bestaande en geplande wijken 'Broek' en '4 Fonteinën', het zeekanaal Brussel-Schelde en de grens met het Brussels Hoofdstedelijk Gewest.



## CENTRALE UITVALSBASIS

Het strategisch project huurt een kantoorruimte in de co-workingplaats Firma, aan de Schaarbeeklei in Buda. Een heel centrale uitvalsbasis voor het coördinatie- en projectteam.

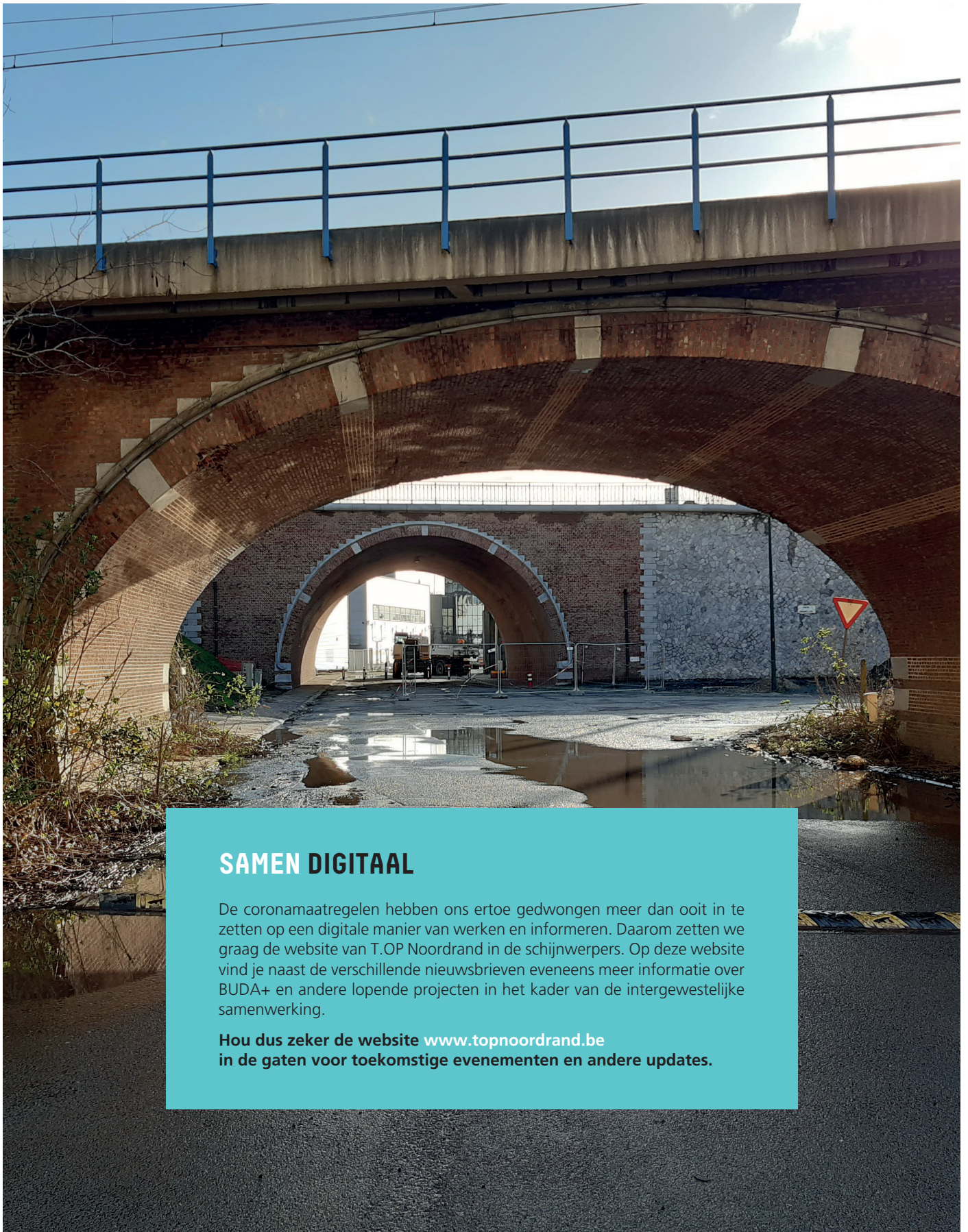


## Contactpersonen:

Nele Tierens  
Projectcoördinator  
nele.tierens@vlaamsbrabant.be

Maarten Hillewaert  
Programmaregisseur  
maarten.hillewaert@vilvoorde.be





## SAMEN DIGITAAL

De coronamaatregelen hebben ons ertoe gedwongen meer dan ooit in te zetten op een digitale manier van werken en informeren. Daarom zetten we graag de website van T.OP Noordrand in de schijnwerpers. Op deze website vind je naast de verschillende nieuwsbrieven eveneens meer informatie over BUDA+ en andere lopende projecten in het kader van de intergewestelijke samenwerking.

**Hou dus zeker de website [www.topnoordrand.be](http://www.topnoordrand.be) in de gaten voor toekomstige evenementen en andere updates.**

BUDA+ is een samenwerking van

